

## 一般社団法人びわ湖の素DMO

### 令和6年度事業実績報告

一般社団法人びわ湖の素DMOは、地域と地域に暮らす人、訪れる人にとってより魅力のある三方よしの『観光のまちづくり』の推進を目指して、令和2年4月に設立しました。

令和6年度においても、定款の目的に定めた「米原市およびその周辺地域における様々な資源を活用し、観光宣伝および観光客の誘致等に関する事業を行い、地域経済の活性化および文化の振興ならびに国際観光の振興に寄与すること」を目指して事業推進に努めてまいりました。

観光宣伝事業におきましては、観光情報サイト「長浜・米原・奥びわ湖」をはじめ、SNSを通じて積極的に米原市の観光情報を発信しました。特にイベントやキャンペーンの情報発信においてはSNSを活用し、インフルエンサーと連携することで情報発信力の強化に取り組みました。

観光客受入体制整備事業では、米原駅観光案内所およびコワーキングスペースの運営やコインロッカーの運営、レンタサイクル事業の実施を通じて、観光客受入体制の拡充に取り組みました。

周遊観光促進事業では、米原市や関係団体と連携しながら、米原駅前の観光拠点を構築するアートイベントやライトアップの開催をはじめ、梅花藻や紅葉、秘仏公開、新幹線駅など地域にある観光資源を活かした観光誘客に取り組みました。

また、物産振興事業では、ECショップのオリテ米原は継続して実施し、特産品の販売拡大を図ったものの、経営に課題があった米原駅東口の orite CONCE.（オリテコンセ）については、閉店することといたしました。

観光動向や地域経済への影響の目安となる令和6年の観光入込客数は、193万人で、前年度比3.8%の減少となりました。

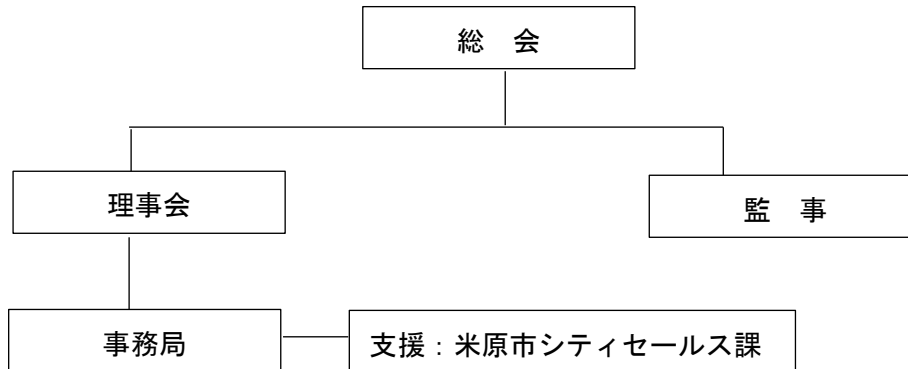
引き続きアフターコロナの観光志向を捉えた観光施策や本格復帰したインバウンドの取込みを通じて地域観光経済の活性化を目指すとともに、人口減少社会における持続可能な組織の在り方を見据えて、米原市や関係団体と連携しながら体制の強化や収益力の向上、財源の確保に努め、安定した運営を目指します。



## 1 執行体制

(1) 会員数（令和7年3月31日時点）：90（正会員：67、賛助会員：23）

(2) 組織図、役員および事務局体制（令和7年3月31日時点）



### 役員

(敬称略)

役職	氏名	選出団体等
代表理事	草野 丈太	奥伊吹観光株式会社
副代表理事	大澤 健	株式会社 メリーデイズ
理事	北川 学	伊吹の天窓実行委員会
理事	谷口 隆一	いぶきファーム株式会社
理事	桑村 邦彦	滋賀県漁業協同組合連合会 醒井養鱒事業場
理事	松井 ライディ 貴子	Biwako Backroads
理事	川村 千恵	株式会社 UMU
理事	川瀬 秀樹	有限会社 みゆき観光バス
監事	東野 孝	長浜信用金庫
監事	堀 直次	レーク伊吹農業協同組合

### 事務局

- ・ 事務局長 1名（地域活性化起業人としてJTBから派遣）
- ・ 事務局次長 1名（米原市から研修派遣）
- ・ 事務員 3名（うち（公社）びわこビジターズビューローからの出向1名）
- ・ orite CONCE.運営スタッフ（パート） 3名（令和6年5月まで）
- ・ 観光案内所運営スタッフ（パート） 1名

## 2 総会・理事会の開催

### (1) 総会

	開催日時、審議事項等
定時総会	開催日時：日時 令和6年6月18日（火）18時00分から 開催場所：米原市役所本庁舎 コンベンションホール (決議事項) 第1号議案 令和5年度事業報告ならびに令和5年度事業に係る貸借対照表および損益計算書の承認について 第2号議案 令和6年度事業計画および予算の承認について 第3号議案 理事の選任について 第4号議案 監事の選任について

### (2) 理事会

	開催日時、審議事項等
第1回	開催日時：令和6年5月29日（水） 10時00分から 開催場所：山東学びあいステーション研修室1 <審議事項> (1) 令和6年度総会について (2) 物産振興事業の見直しについて <報告事項> (1) 会員の退会について (2) 令和5年度観光マーケティング調査結果について (3) 観光地域づくり法人(DMO)の登録申請について (4) 観光庁事業への公募について
第2回	開催日時：令和6年6月18日（火） 19時00分から 開催場所：米原市役所本庁舎3階 会議室3D <審議事項> (1) 役員の選任について
第3回 【書面決議】	理事会の決議があったとみなされた日：令和6年9月2日（月） <審議事項> (1) 会員の入会承認について
第4回	開催日時：令和6年10月24日（水） 10時00分から 開催場所：山東学びあいステーション研修室1

	<p>&lt;協議事項&gt;</p> <p>(1) 令和6年度事業の中間報告について</p> <p>&lt;報告事項&gt;</p> <p>(1) ローカルガイドセミナーの開催について</p> <p>(2) 長浜観光協会との意見交換について</p> <p>(3) 北陸新幹線米原ルートについて</p>
第5回	<p>開催日時：令和7年2月21日(金) 14時00分から</p> <p>開催場所：山東学びあいステーション研修室1</p> <p>&lt;協議事項&gt;</p> <p>(1) 令和7年度事業計画および予算案について</p> <p>(2) 長浜観光協会との合併について</p> <p>&lt;報告事項&gt;</p> <p>(1) 会員の退会について</p> <p>(2) ローカルガイドセミナーの開催結果について</p> <p>(3) 令和7年度人員体制について</p> <p>(4) 北陸新幹線米原ルートについて</p>

### 3 実施事業

#### (1) 観光宣伝事業

##### ① ウェブサイト、SNSを活用した情報発信

観光情報ウェブサイト「長浜・米原・奥びわ湖を楽しむ観光情報サイト」において、多言語（英語・簡体語・繁体語・韓国語）による米原市の観光情報発信を行いました。また、Instagramを運営し、観光情報等を積極的に発信しました。

・公式Instagram フォロワー数 3,130 ※2021年4月開始



公式Instagram QR

##### ② 観光パンフレット作成

- ・まいばら観光ガイドマップ（新規）：15,000部
- ・米原市観光ガイド（増刷）：20,000部
- ・醒井わくわくマップ（増刷）：10,000部
- ・米原駅周辺グルメマップ（増刷）：8,000部



まいばら観光ガイドマップ



米原市観光ガイド



醒井湧くわくマップ



米原駅周辺グルメマップ

## (2) 観光客受入体制整備事業

### ① 米原駅観光案内所の運営（米原市からの受託事業）

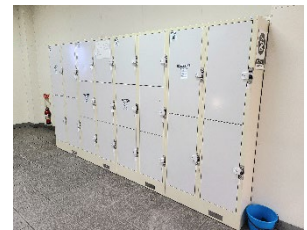
令和3年5月6日から米原市役所本庁舎3階の米原駅観光案内所をカテゴリ1の外国人観光案内所として運営し、市内観光案内による周遊観光促進に取り組みました。また、滋賀県の東の玄関口として近隣市の観光パンフ等も配架し、広域観光案内も行うことで米原から始まる滋賀の旅をサポートしました。

- ・令和6年度 観光案内所来所者数 5,985人（対前年比81%）  
うち窓口対応者数 2,809人（対前年度比102%）

### ② 米原駅東西自由通路コインロッカーの運営

米原駅東西自由通路内にコインロッカーを運営し、観光客等の利便性の向上と収益の拡大を図りました。

- ・料金 大型600円（16個） 中型400円（18個）
- ・令和6年度 コインロッカー収入 2,720,400円



### ③ レンタサイクル事業の実施

北びわこ広域レンタサイクルの一環として米原市特選品市場 orite CONCE.（5月以降は米原駅観光案内所）においてレンタサイクル事業を実施し、観光周遊の促進を図りました。

- ・車種・料金： シティサイクル 500円/1日 預り金800円  
電動アシスト付き自転車 1,000円/1日 預り金800円
- ・令和6年度 レンタル実績 808台（対前年比129%）
- ・令和6年度 レンタサイクル収入 605,000円



### ④ コワーキングスペースの管理運営（米原市からの受託事業）

米原市役所本庁舎3階の米原駅観光案内所に隣接する coworking space TETTE MAIBARA の運営を行い、テレワークブースの管理や



無料 Wi-fi、コピー機の設置により利用者のサービス向上を図りました。

- ・令和 6 年度 延べ利用者数 1,153 人（対前年比 139%）

### （3）周遊観光促進事業

#### ① 徳源院 春の桜ライトアップの開催

令和 6 年度に 46 年ぶりに三重塔が改修されたことを記念して、徳源院を会場に、桜の開花時期にあわせたライトアップイベントを開催することで、地域住民や観光客等に三重塔を披露する機会とするとともに夜間の賑わい創出に取り組みました。

- ・開催期間：令和 6 年 3 月 28 日～令和 6 年 4 月 7 日
- ・来場者数：515 名



#### ② おりて米原！ドライブスタンプラリーの開催

米原市内の観光施設等を巡る GPS 型デジタルスタンプラリーキャンペーンを展開し、近隣のレンタカー店舗等で広報することで、市内周遊観光を促進しました。

- ・開催期間：令和 6 年 4 月 1 日～令和 6 年 5 月 8 日
- ・対象スポット：市内 15 箇所
- ・参加者：34 名



#### ③ 雪舞う米原かき氷トリップの開催

市内飲食店が連携して個性あるソースを使ったご当地かき氷を販売するキャンペーン「雪舞う米原かき氷トリップ」を開催し、食を活かした周遊観光を促進しました。

- ・開催期間：令和 6 年 7 月 1 日～令和 6 年 10 月 1 日
- ・参画店舗：7 店舗



#### ④ 梅花藻ライトアップの実施

全国から多くの観光客が鑑賞に訪れる梅花藻を見頃の時期にあわせてライトアップすることで、観光客の滞在時間の延伸や夜間の賑わい創出を図りました。

- ・開催期間：令和 6 年 8 月 1 日～令和 6 年 8 月 24 日
- ・開催場所：醒井宿地蔵川
- ・来場者数：約 1,000 人（醒井地蔵まつりを含む。）



### ⑤ orite Art 青岸寺の開催

米原駅から徒歩圏内にある吸湖山 青岸寺を会場に市内外の作家等と連携したアートイベント「orite Art 青岸寺」を開催し、米原駅前の観光スポットの確立に取り組みました。また、ライトアップの開催日を増やすことで観光客の滞在時間の延伸や夜間の賑わい創出を図りました。



- ・開催期間：令和6年10月5日～令和6年11月4日の土・日・祝日のみ（11日間）
- ・来場者数：1,116人

### ⑥ 徳源院紅葉シャトルバスの運行

市内でも屈指の紅葉スポットである徳源院への誘客促進と柏原宿への周遊促進および二次交通の検証を図るため、柏原駅と徳源院を結ぶシャトルバスの運行を実施しました。



- ・運行日：令和6年11月16日、17日、23日、24日、30日、12月1日（6日間）
- ・運行ルート：柏原駅 ⇄ 柏原宿歴史館 ⇄ 徳源院
- ・乗客数：延べ213人

### ⑦ 悉地院特別御開帳ツアー販売

JR 東海ツアーズと連携して、33年ぶりに本尊の特別御開帳が実施される悉地院へのバスツアーを企画・販売し、地域資源を活用した誘客の促進を図りました。



- ・ツアー開催日：令和6年12月1日
- ・参加者数：30人（定員32人）

### ⑧ 「米原駅オリジナル御来駅印」付きレンタサイクルプランの販売

JR 東海ツアーズと連携して、米原駅を訪れたことを記念する「御来駅印」とパンフレット「鉄道ゆかりの地マップ」を特典とするレンタサイクルプランを販売し、誘客と観光周遊を促進しました。



- ・販売開始日：令和7年3月17日（販売継続中）
- ・令和6年度 販売数：2人

#### (4) インバウンド受入体制整備事業

##### ① 観光ローカルガイド育成セミナーの開催

(一社) 近江ツーリズムボードと連携して『英語で地域の魅力を伝えよう「観光ローカルガイド」 はじめの一步セミナー』を開催し、インバウンド対応人材の発掘と育成を行いました。

- ・開催日：令和7年2月16日(日)
- ・参加者数：32名



#### (5) 物産振興事業

##### ① 米原市特選品市場 orite CONCE. (オリテコンセ) の運営

米原駅東口で米原市特選品市場 orite CONCE. を運営し、米原駅利用者や観光客に向けて特産品の販売や観光案内業務を実施しました。しかしながら、経営状態や運営体制の課題から令和7年5月26日をもって閉店いたしました。

令和6年度 収入：211,025円 支出：1,948,050円 収支：▲1,737,025円

※支出には店舗明渡しに伴う原状回復工事費用を含む。

##### ② 米原市特選品市場オリテ米原の運営

Yahoo! ショッピング内で米原市特選品市場オリテ米原を運営し、インターネットを通じて市内の特産品の販売および情報発信を図りました。

令和6年度 収入：885,395円 経費：6,641,385円 収支：▲5,755,990円

##### ③ 米原市ふるさと納税返礼品の登録、配送管理・問合せ対応業務

米原市ふるさと納税の返礼品の登録、受注、配送手配および問い合わせ対応を行い、ふるさと納税制度を通じた物産振興を図りました。

令和6年度 収入：4,121,222円 経費：1,544,994円 収支：2,576,228円

##### ④ 物産展等出店事業

出店期間	開催場所	物産展名
5/8	八日市(東近江市)	ガチャコンまつり 2024 in 東近江市
6/1	米原市長岡地先(米原市)	天の川ほたるまつり
6/15	伊香ツインアリーナ(長浜市)	Mother Lake Rally
7/27・7/28	滋賀県文化産業交流会館(米原市)	長栄座
10/26	ここ滋賀(東京都)	北琵琶湖まつり

11/16・11/17	広島駅（広島県）	いこうぜ♪滋賀・びわ湖 in 広島
1/22～2/18	近鉄百貨店草津店（草津市）	物産品販売コーナー「近江路」
1/26	名古屋金山総合駅連絡橋（愛知県）	シガリズム ～観光物産展～
3/15・3/16	JR 敦賀駅周辺（福井県）	つるが街波祭

## （6）各種データ等の継続的な収集・分析事業

### ① 観光マーケティング調査の実施

観光庁の「観光地域づくり法人」（DMO）登録に必要な情報を収集するため、観光マーケティング調査を実施し、各種データ等の収集・分析を行いました。

### ② 観光入込客数の推移

令和5年の観光入込客数は、平成21年以来14年ぶりに200万人を突破しましたが、令和6年の観光入込客数は日帰り、宿泊ともに減少して約193万人となり、令和元年よりも多いものの昨年よりも3.8%減少しました。

【米原市の観光入込客数】

（単位：人）

区分		令和6年	令和5年	前年比	【参考】令和元年
全体	日帰り客数	1,688,052	1,756,673	96.1%	1,623,900
	宿泊客数	248,212	256,791	96.7%	239,900
	延観光客数	1,936,264	2,013,464	96.2%	1,863,800
外国人観光客数 （内数）	日帰り客数	7,194	24,252	29.7%	11,750
	宿泊客数	2,429	2,687	90.4%	6,240
	延観光客数	9,623	26,939	35.7%	17,990

<出典：米原市>

## （7）研修会の開催

### ① SNSで集客力UP! Instagram活用講座の開催

Instagramを活用したマーケティングや集客について学べる講座を開催するとともに希望する事業者に対しては個別相談会を開催し、SNS活用スキルの向上を図りました。

- ・セミナー開催日：令和7年3月4日（火）
- ・セミナー参加者数：18事業者
- ・個別相談会開催日：令和7年3月11日（火）
- ・個別相談参加者数：6事業者

